

---

---

# ΕΡΓΑΣΙΑ ΛΟΓΟΤΕΧΝΙΑΣ

Των μαθητών: Ο. Μ. και Μ.Χ

---

---

# ΠΕΡΙΕΧΟΜΕΝΑ

A. Να συγκρίνετε ως προς περιεχόμενο (ομοιότητες-διαφορές) το δημοτικό τραγούδι «Του γιοφυριού της Άρτας» με τα αποσπάσματα της τραγωδίας του Ευριπίδη «Ίφιγένεια ή έν Αύλίδι», που ακολουθούν.

B. Στο δημοτικό τραγούδι Του γιοφυριού της Άρτας ο αναγνώστης δεν έχει τη δυνατότητα να πληροφορηθεί τις σκέψεις και τα συναισθήματα του πρωτομάστορα κατά τη διάρκεια της θυσίας. Να υποθέσετε ότι εξομολογείται (σε πρωτοπρόσωπη αφήγηση) τις σκέψεις και τα συναισθήματα του σε όλους όσοι παρευρίσκονται στη θυσία

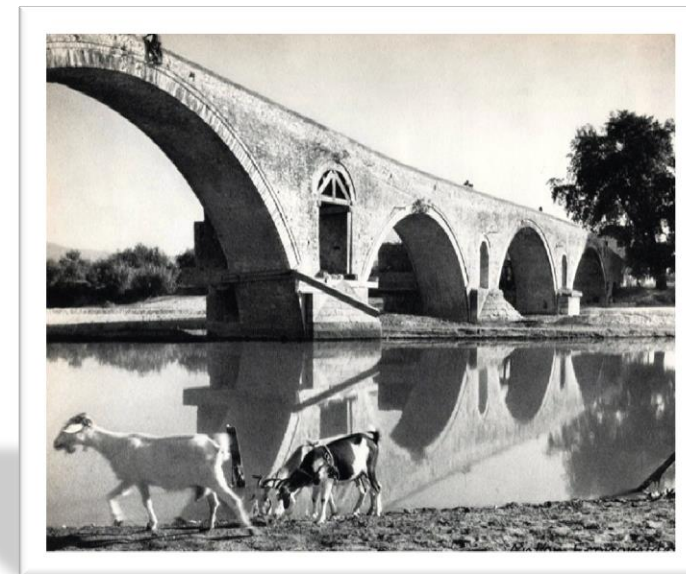
## Η πλοκή της ‘ Ίφιγένεια ή εν Αυλίδι ’

Ο Αγαμέμνονας είχε προκαλέσει την οργή της θεάς Αρτέμιδας σκοτώνοντας το ιερό ελάφι της, με αποτέλεσμα η θεά να μην επιτρέψει να φυσήξουν ευνοϊκοί άνεμοι για να αποπλεύσει ο στόλος των Αχαιών από την Αυλίδα για την Τροία. Ρώτησαν τον μάντη Κάλχα τι έπρεπε να κάνουν κι εκείνος απάντησε ότι η οργή της θεάς θα έφευγε μόνο αν ο Αγαμέμνων θυσίαζε τη θυγατέρα του, την Ίφιγένεια. Αρχικώς, ο Αγαμέμνων αρνήθηκε να το κάνει, αλλά τελικώς το πήρε απόφαση. Έπειτα, κάλεσε την κόρη του με την πρόφαση ότι θα την αρραβώνιαζε με τον Αχιλλέα. Η Ίφιγένεια ήρθε και τότε ο Αγαμέμνονας την παρέδωσε στον Κάλχα για να τη θυσιάσει στην Άρτεμη. Την τελευταία, όμως, στιγμή η θεά λυπήθηκε την Ίφιγένεια, την άρπαξε από τον βωμό της θυσίας και έβαλε στη θέση της ένα ελάφι.



# Η πλοκή ‘Του γιοφυριού της Άρτας’

Η θεμελίωση του γεφυριού της Άρτας φαίνεται αρχικά αδύνατη, παρά τις προσπάθειες των μαστόρων και του πρωτομάστορα. Ο χρησμός που δίνεται από το πουλί - αγγελιαφόρο των δημοτικών τραγουδιών φέρνει θλίψη στον πρωτομάστορα, αφού του ζητά να θυσιάσει την αγαπημένη του γυναίκα, για να στεριώσει το γεφύρι. Παρά τον πόνο του, υπακούει στην εσωτερική φωνή του καθήκοντος, που υπαγορεύει την ολοκλήρωση της αποστολής του.

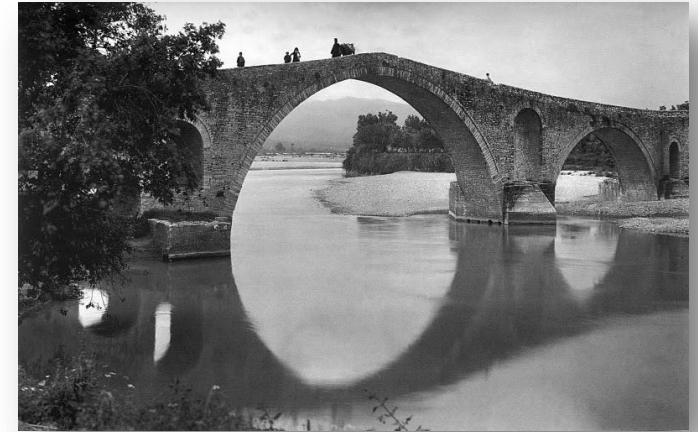


Θέλει να πει, δια στόματος του πουλιού, στη γυναίκα του να έρθει όσο πιο αργά μπορεί, αλλά το πουλί διαστρέφει τα λόγια του και η γυναίκα έρχεται πιο γρήγορα κοντά στον αγαπημένο της. Με ένα τέχνασμα σημαδιακό (υποτίθεται ότι το δαχτυλίδι του πρωτομάστορα έπεσε στα θεμέλια) την κάνουν να κατέβει με τη θέληση της. Η γυναίκα, όταν αντιλαμβάνεται τι πρόκειται να συμβεί, θρηνεί για την άδικη μοίρα της και καταριέται το γεφύρι. Όταν όμως της θυμίζουν ότι μπορεί να περάσει από εκεί ο αδελφός της, παίρνει πίσω την κατάρα της και τη μετατρέπει σε ευχή, δηλώνοντας τη δύναμη της αδερφικής αγάπης.

Α. Να συγκρίνετε ως προς περιεχόμενο (ομοιότητες-διαφορές) το δημοτικό τραγούδι «Του γιοφυριού της Άρτας» με τα αποσπάσματα της τραγωδίας του Ευριπίδη «Ίφιγένεια ή έν Αύλίδι», που ακολουθούν.

Διαβάζοντας το δημοτικό τραγούδι «Του γιοφυριού της Άρτας» και την τραγωδία του γνωστού αρχαίου ποιητή Ευριπίδη, είναι εμφανή τα κοινά χαρακτηριστικά που μοιράζονται. Στο γιοφύρι της Άρτας παρουσιάζεται η τραγική ιστορία ενός πρωτομάστορα και της γυναίκας του. Ειδικότερα, αναφέρεται στη διαδικασία θεμελίωσης ενός γιοφυριού, το οποίο όλη μέρα έχτιζαν οι μάστορες και το βράδυ γκρεμιζόταν και, σύμφωνα με τα λόγια ενός πουλιού, θα στέριωνε με τη θυσία ενός ανθρώπου, της γυναίκας του πρωτομάστορα.

Από την άλλη, η τραγωδία του Ευριπίδη παρουσιάζει μια παρόμοια πλοκή. Τα πλοία των Αχαιών σκοπεύουν να ξεκινήσουν για την Τροία, όμως αδυνατούν λόγω της έλλειψης ευνοϊκού ανέμου. Ο Μάντης Κάλχας, λοιπόν, τους προφητεύει πως μόνο αν θυσιάσουν την κόρη του αρχιστράτηγου Αγαμέμνονα, την Ίφιγένεια, θα φυσήξει ούριος άνεμος.



# Ομοιότητες

Ιφιγένεια



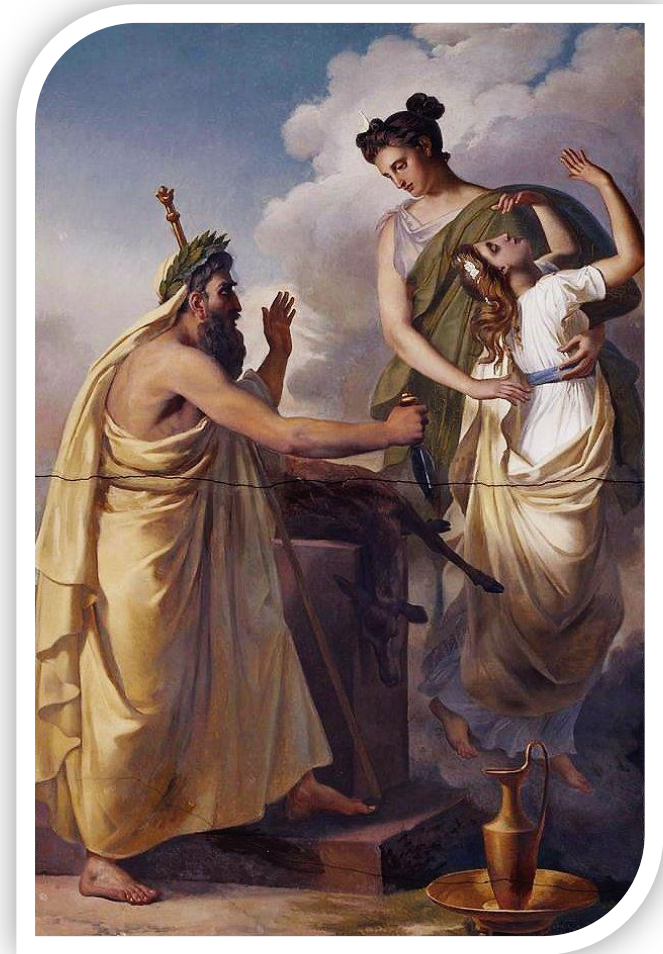
Κάλχας



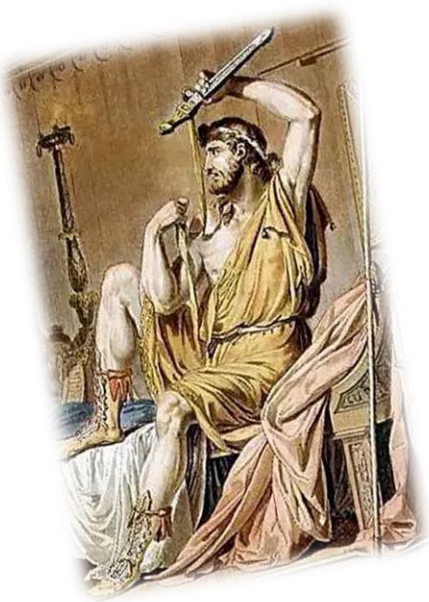
Καταρχάς, η πιο εμφανής αλλά και σημαντική ομοιότητα είναι η θυσία ενός σημαντικού, για τον πρωταγωνιστή, ανθρώπου για το κοινό συμφέρον. Επίσης, κοινή είναι η τραγικότητα των πρωταγωνιστών, οι οποίοι βρίσκονται μπροστά σε ένα δίλημμα ύψιστης σημασίας: να διαφυλάξουν το προσωπικό τους συμφέρον ή να υπηρετήσουν το κοινό καλό. Επιπρόσθετα, μπορούμε να αναγνωρίσουμε πως και στις δύο περιπτώσεις υπάρχει ένα πρόσωπο το οποίο δίνει τη λύση ως «από μηχανής θεός». Στο γιοφύρι της Άρτας τον ρόλο αυτόν αναλαμβάνει το πουλί, το οποίο είναι και χαρακτηριστικό στοιχείο των παραλογών, ενώ από την άλλη στη τραγωδία είναι ο μάντης Κάλχας. Ένα ακόμα χαρακτηριστικό είναι ο δόλος που χρησιμοποιείται για να πείσουν τη γυναίκα του πρωτομάστορα και την Ιφιγένεια να έρθουν εκεί για τη θυσία

# Ομοιότητες

Επιπρόσθετα, παρουσιάζονται ομοιότητες ως προς την κλιμάκωση των συναισθημάτων των δυο γυναικών. Συγκεκριμένα, και οι δυο ανυποψίαστες και σε απολυτή άγνοια πηγαίνουν να θυσιαστούν, μέχρι που καταλαβαίνουν τι επρόκειτο να συμβεί. Στη συνέχεια ανήσυχες και με απορία προσπαθούν να βρουν μια διέξοδο, νιώθοντας προδομένες και οργισμένες. Αφότου συνειδητοποιούν πόσο σημαντική είναι η συνεισφορά τους, αποδέχονται τη μοίρα τους και δίνουν τη συγκατάθεσή τους για το κοινό συμφέρον. Αντιλαμβανόμαστε, λοιπόν, πως η αγάπη και η ανθρωπιά νικούν την πικρά και την αγανάκτηση τους.



# Ομοιότητες



Επιπρόσθετα, σε πραγματικά δύσκολη θέση βρίσκονται οι πρωταγωνιστές, ο πρωτομάστορας και ο Αγαμέμνονας, των οποίων τα προσωπικά συναισθήματα έρχονται σε αντίθεση με το αίσθημα ευθύνης που νιώθουν απέναντι στην κοινωνία. Αυτό δημιουργεί σύγκρουση συναισθημάτων. Η λύπη, η αγανάκτηση και η απελπισία, η αγάπη, η απόγνωση, τους οδηγούν σε εσωτερικό αδιέξοδο. Ως εκ τούτου και τα δυο πρόσωπα καθίστανται τραγικά, μιας και δεν έχουν άλλη επιλογή παρά να θυσιάσουν τους αγαπημένους τους.

# Ομοιότητες

Δύο σημαντικές γυναίκες: η Ιφιγένεια, κόρη του αρχιστράτηγου των Αχαιών και η Λυγερή, σύζυγος του Πρωτομάστορα

Από τη μία η Λυγερή ήταν απόλυτα αφοσιωμένη στον άντρα της, έτρεφε γι' αυτόν μεγάλη αγάπη και του είχε απόλυτη εμπιστοσύνη. Ήθελε λοιπόν να τον ευχαριστήσει και να τον απαλλάξει από τη στενοχώρια της απώλειας του δαχτυλιδιού. Παλαιότερα οι άνθρωποι πίστευαν πως αν χανόταν το δαχτυλίδι που συμβολίζει την ένωση των δύο συζύγων, αυτό θα θεωρούνταν μεγάλη «γρουσουζιά» και σε πολλές περιπτώσεις θα σήμαινε τη διάλυση του γάμου. Γι' αυτόν τον λόγο η Λυγερή ήταν τόσο πρόθυμη να βοηθήσει να βρεθεί το δαχτυλίδι του γάμου. Δεν ήταν, συνεπώς, η απόλυτα αφελής γυναίκα που πείθεται να κατέβει στα θεμέλια του γεφυριού, όπως υποστηρίζεται συχνά από τους αναλυτές της Παραλογής.



Από την άλλη η Ιφιγένεια ήταν η αξιαγάπητη κόρη του Αγαμέμνονα την οποία λάτρευε. Η ίδια η Ιφιγένεια τον αγαπούσε πολύ, τον εκτιμούσε αλλά και τον σεβόταν. Όσο λοιπόν και να τον παρακαλούσε, ήξερε πως ο πατέρας της δεν ήταν μόνο πατέρας, αλλά και ο αρχιστράτηγος των Αχαιών ο οποίος επιθυμεί το καλό ολόκληρου του στρατεύματος.

# Διαφορές

Παρ' όλες τις ομοιότητες που αναφέρθηκαν είναι φανερές και κάποιες σημαντικές διαφορές. Πρώτα απ' όλα υπάρχει διαφορετικό τέλος, καθώς η λυγερή πριν την χτίσουν καταριέται το γιοφύρι, αλλά στο τέλος δίνει την ευχή της, ενώ η Ιφιγένεια προσπαθεί ανεπιτυχώς να το λύσει με τον διάλογο. Ακόμα, η Ιφιγένεια αντί να χάσει τη ζωή της, η θεά Άρτεμις έβαλε στη θέση της ένα ελάφι.

Επιπροσθέτως, ο Αγαμέμνονας την ξεγέλασε κάνοντας την να πιστέψει πως θα την παντρεύει με τον Αχιλλέα. Αντιθέτως, ο πρωτομάστορας κάνει μια προσπάθεια για να τη σώσει στέλνοντας το πουλί να της πει να αργήσει να έρθει στο γιοφύρι, δίνοντας στον εαυτό του ελπίδες για σωτηρία .



# Διαφορές

Μια ακόμη διαφορά είναι ότι ο Αγαμέμνωνας είναι ένοχος, αφού σκότωσε το ελάφι της θεάς, καθώς κυνηγούσε στο ιερό της δάσος και επομένως πρέπει να τιμωρηθεί εφόσον διέπραξε ύβρη. Η τιμωρία του είναι να θυσιάσει τη κόρη του. Από την άλλη, ο Πρωτομάστορας, δεν ήταν υπεύθυνος για ό,τι συνέβη στη λυγερή .



Β. Στο δημοτικό τραγούδι Του γιοφυριού της Άρτας ο αναγνώστης δεν έχει τη δυνατότητα να πληροφορηθεί τις σκέψεις και τα συναισθήματα του πρωτομάστορα κατά τη διάρκεια της θυσίας. να υποθέσετε ότι εξομολογείται (σε πρωτοπρόσωπη αφήγηση) τις σκέψεις και τα συναισθήματα του σε όλους όσους παρευρίσκονται στη θυσία



Συγγνώμη πολυαγαπημένη μου γυναίκα... Δεν ήθελα τα πράγματα έτσι άδοξα να τελειώσουν! Θέλω να ξέρεις πως όλα αυτά θα ωφελήσουν τον τόπο και η θυσία σου είναι υψίστης σημασία και θα τιμηθεί από όλη την Άρτα. Μακάρι να άλλαζε όλο αυτό, μακάρι να σε έσωζα και να συνεχίζαμε τη ζωή μας... Έβαλα το γιοφύρι πάνω από σένα, όχι επειδή δεν σε νοιάζομαι, αλλά επειδή όλο αυτό θα λυτρώσει όλους μας. Ξέρεις πόσο σ' αγαπώ και πως αν μπορούσα να κάνω οτιδήποτε θα το έκανα... Φαίνεται, όμως, πως είναι της μοίρας μου γραφτό και δυστυχώς οι δυνατότητές μου δεν μπορούν να την υπερβούν...

Β. Στο δημοτικό τραγούδι Του γιοφυριού της Άρτας ο αναγνώστης δεν έχει τη δυνατότητα να πληροφορηθεί τις σκέψεις και τα συναισθήματα του πρωτομάστορα κατά τη διάρκεια της θυσίας. να υποθέσετε ότι εξομολογείται (σε πρωτοπρόσωπη αφήγηση) τις σκέψεις και τα συναισθήματα του σε όλους όσους παρευρίσκονται στη θυσία



Θέλω να ξέρεις πως θα είναι αδύνατο και για εμένα να συνεχίσω τη ζωή μου κουβαλώντας αυτό το βάρος. Μάρτυρες όλοι που με ακούν... συγγνώμη αγαπημένη μου.....Είμαι απελπισμένος και νιώθω ανήμπορος, τόσο όσο δεν ένιωσα ποτέ. Πλήττεται η καρδιά μου... παρ' όλα αυτά, δεν μετανιώνω για την απόφασή μου και δεν περιμένω να με συγχωρέσεις, απλά ζητώ την κατανόηση σου... Συγγνώμη....

- **ΕΥΧΑΡΙΣΤΟΥΜΕ ΓΙΑ ΤΗΝ ΠΡΟΣΟΧΗ ΣΑΣ**