

Z.T. &
X. K.



ΣΧΟΛΗ Π. ΠΑΝΑΓΙΩΤΟΠΟΥΛΟΥ
ΕΛΛΗΝΙΚΟ ΕΚΠΑΙΔΕΥΤΗΡΙΟ

**ΔΗΜΙΟΥΡΓΙΚΗ ΔΙΑΘΕΜΑΤΙΚΗ ΕΡΓΑΣΙΑ
ΛΟΓΟΤΕΧΝΙΑ-ΔΡΑΜΑΤΙΚΗ ΠΟΙΗΣΗ-
ΡΗΤΟΡΙΚΗ**

ΊΦΙΓΕΝΕΙΑ Η ΕΝ ΑΥΛΙΔΙ΄ ΤΟΥ ΕΥΡΙΠΙΔΗ Η ΘΥΣΙΑ ΤΗΣ ΙΦΙΓΕΝΕΙΑΣ

Ο Αγαμέμνονας είχε προκαλέσει την οργή της θεάς Αρτέμιδος, καθώς είχε σκοτώσει το ιερό ελάφι της. Αυτό οδήγησε τη θεά να προκαλέσει άπνοια και να μην μπορούν να αποπλεύσουν τα πλοία των Αχαιών για την Τροία. Όταν ρωτήθηκε ο μάντης Κάλχας τι έπρεπε να γίνει για να φυσήξει ευνοϊκός άνεμος, η απάντηση ήταν πως ο Αγαμέμνων έπρεπε να θυσιάσει την κόρη του την Ιφιγένεια. Αρχικά ο Αγαμέμνων αρνήθηκε, αλλά έπειτα πείσθηκε από τον αδελφό του τον Μενέλαο, καθώς και από τον Οδυσσέα να προβεί σε αυτή την θυσία. Ο Αγαμέμνων κάλεσε την κόρη του με την πρόφαση ότι θα την αρραβώνιαζε με τον Αχιλλέα. Η Ιφιγένεια πήγε στην Αυλίδα όπου ο πατέρας της την παρέδωσε στον μάντη Κάλχα για να την θυσιάσει.



Frankfurt State Opera

‘ΤΟΥ ΓΙΟΦΥΡΙΟΥ ΤΗΣ ΑΡΤΑΣ’

Η ΘΥΣΙΑ ΤΗΣ ΛΥΓΕΡΗΣ

Στο δημοτικό τραγούδι ‘Του γιοφυριού της Άρτας’ ο Πρωτομάστορας και οι εργάτες του βρίσκονταν σε κατάσταση απελπισίας, καθώς ό,τι έχτιζαν την ημέρα, το βράδυ γκρεμιζόταν χωρίς κάποια λογική εξήγηση. Ως από μηχανής Θεός ένα πουλί με ανθρώπινη φωνή τους μήνυσε ότι, αν δε χτιζόταν ζωντανή στο γεφύρι η γυναίκα του Πρωτομάστορα, το κτίσμα δε θα στέριωνε ποτέ.

Με έναν δόλιο και πειστικό τρόπο η γυναίκα του Πρωτομάστορα, η Λυγερή, έφτασε στον τόπο της θυσίας της, μπήκε στα θεμέλια του γιοφυριού, με σκοπό να βρεί το χαμένο δακτυλίδι του συντρόφου της και εκεί την έχτισαν ζωντανή.



ΟΜΟΙΟΤΗΤΕΣ ΙΦΙΓΕΝΕΙΑΣ - ΛΥΓΕΡΗΣ

- Υπάρχει ένα σημαντικό πρόβλημα που αφορά ένα μεγάλο σύνολο ανθρώπων.
Ιφιγένεια η εν Αυλίδι: δεν πνέει ούριος άνεμος με αποτέλεσμα τα πλοία των Αχαιών να μην μπορούν να αποπλεύσουν για την Τροία και να παραμένουν ακυροβολημένα στην Αυλίδα.
Του γιοφυριού της Άρτας: μεγάλος αριθμός μαστόρων και μαθητάδων προσπαθούν να ολοκληρώσουν το χτίσιμο του γεφυριού, που ισοδυναμεί με την τιθάσευση της φύσης, ενώ ταυτόχρονα εξυπηρετεί την επικοινωνία των ανθρώπων και τη μεταφορά των προϊόντων. Το γεφύρι όμως «Ολημερίς το χτίζανε, το βράδυ γκρεμιζόταν».
- Τα "θύματα" είναι νεαρά άτομα (Λυγερή, Ιφιγένεια) που δεν ευθύνονται τα ίδια για το πρόβλημα που υπάρχει.
- Έχουν στενή συγγενική σχέση με το "θύτη": η Ιφιγένεια είναι κόρη του Αγαμέμνονα, η Λυγερή γυναίκα του Πρωτομάστορα.



Η θυσία της Ιφιγένειας,
Απουλικός κρατήρας,
370-350 π.Χ.,
Λονδίνο, Βρετανικό
Μουσείο



ΟΜΟΙΟΤΗΤΕΣ ΙΦΙΓΕΝΕΙΑΣ - ΛΥΓΕΡΗΣ

- Αγνοούν ότι πρόκειται να "θυσιαστούν" (τραγική ειρωνεία). Αντιθέτως πηγαίνουν στον τόπο της θυσίας με καλή διάθεση και για καλό σκοπό (η Ιφιγένεια για να παντρευτεί τον Αχιλλέα, όπως της μήνυσε σε γράμμα ο πατέρας της και η Λυγερή για να συναντήσει τον καλό της)
- Δεν έχουν κάνει τίποτα, ώστε να αξίζουν αυτή τη θυσία. Παρόλα αυτά, φαίνεται ότι είναι γραφτό τους να θυσιαστούν.
- Κάποια υπεράνθρωπη δύναμη (η θεά Άρτεμη, το πουλί ως φορέας του Υπερφυσικού) απαιτεί τη θυσία.
- Στο τέλος αποδέχονται τη Μοίρα τους και υποκύπτουν για χάρη του κοινού καλού



ΟΜΟΙΟΤΗΤΕΣ ΑΓΑΜΕΝΟΝΑ- ΠΡΩΤΟΜΑΣΤΟΡΑ

- Οι "θύτες" είναι σημαντικά πρόσωπα (Αγαμέμνονας: Αρχιστράτηγος των Αχαιών – Πρωτομάστορας: Ο επικεφαλής του έργου)
- Είναι και οι δυο τραγικοί ήρωες, καθώς καλούνται να θυσιάσουν ένα αγαπημένο πρόσωπο για το κοινό καλό.
- Οι δύο ήρωες χρησιμοποιούν τεχνάσματα, προκειμένου να παρασύρουν το θύμα (ο Πρωτομάστορας το δαχτυλίδι και ο Αγαμέμνονας τον υποτιθέμενο γάμο της Ιφιγένειας),
- Βρίσκονται και οι δυο σε μεγάλο δίλημμα, καθώς όποια λύση και επιλέξουν θα τους πληγώσει.
- Συγκρούονται με ανώτερες δυνάμεις.
- Έχουν έντονα ανεπτυγμένο το συναίσθημα της ευθύνης.
- Οι δύο ήρωες, παρά τον πόνο τους, υπακούουν στην εσωτερική φωνή του καθήκοντος.
- Τελικά αποδέχονται τη μοίρα τους.



Circle in the Square (Νέα Υόρκη)

ΔΙΑΦΟΡΕΣ

- Ο Αγαμέμνονας είναι ένοχος (σκότωσε το ελάφι της θεάς, ενώ κυνηγούσε στο ιερό της άλσος και πρέπει να τιμωρηθεί), ενώ ο Πρωτομάστορας δεν ευθύνεται για το γκρέμισμα του γεφυριού.
- Η Ιφιγένεια σώζεται, η Λυγερή θυσιάζεται.
- Η Ιφιγένεια κατανοεί την ανάγκη της θυσίας της και πάει να θυσιαστεί εθελοντικά, ενώ η Λυγερή θυσιάζεται χάρη σε ένα τέχνασμα των μαστόρων για να την παγιδεύσουν. Στην αρχή παρόλο που αποδέχεται τη μοίρα της δίνει κατάρα στο γιοφύρι, αλλά στη συνέχεια αντικαθιστά την κατάρα με ευχή από φόβο για τον αδερφό της και όχι από συμπόνια στους μάστορες.

Ιφιγένεια εν Αυλίδι,
σε σκηνοθεσία Α. Χειλάκη



ΟΜΟΙΟΤΗΤΕΣ ΕΡΓΩΝ

- Ορισμένα θέματα της πολιτισμικής μας παράδοσης επιβιώνουν από την αρχαιότητα μέχρι και την νεότερη εποχή καταδεικνύοντας έτσι τη συνέχεια στην πολιτισμική και λογοτεχνική μας κληρονομία
- Το θεματικό μοτίβο της ανθρώπινης θυσίας για την εδραίωση ενός μεγάλου έργου ή την ευόδωση ενός υψηλού σκοπού διαθέτει από κοινού ο μύθος του δημοτικού τραγουδιού «Του γιοφυριού της Άρτας» με το μύθο της Ευριπίδειας τραγωδίας «Ιφιγένεια εν Αυλίδι».
- Η πίστη ότι απαιτείται ανθρώπινη θυσία, και μάλιστα οικειοθελής, για το κοινό καλό,
- Η θυσία έχει αξία όταν είναι επώδυνη για τον θύτη.
- Στα δύο έργα υπάρχει το στοιχείο της οικογένειας, ισχυρότατο στοιχείο στην παραδοσιακή κοινωνία, που παίζει σημαντικό ρόλο και στα δύο έργα (στο δημοτικό τραγούδι ο αδελφός γίνεται αιτία της αλλαγής της κατάρας σε ευχή και στην τραγωδία ο Ορέστης υποδηλώνει τη συνέχεια της γενιάς)



ΜΟΝΟΛΟΓΟΣ ΛΥΓΕΡΗΣ

Γιατί πρωτομάστορα με θυσιάζεις;
Μήπως έκανα κάτι λάθος;
Μήπως δεν σε ικανοποίησα,
δεν φρόντιζα το σπίτι μας,
δεν ήμουν πάντα πρόσχαρη και καλοσυνάτη;
Σε παρακαλώ πρωτομάστορα άσε με να ζήσω
χάρισε μου τη ζωή.

5



Εγώ ποτέ δεν έχω βλάψει κανέναν
ποτέ δεν έχω επιθυμήσει το κακό
άλλων ανθρώπων, ποτέ δεν έχω καταραστεί.
Δεν είναι δίκαιο και σωστό λοιπόν
εγώ να θυσιαστώ...

10



Εγώ που μόνο καλά εύχομαι,
που έχω όλη τη ζωή μπροστά μου, που δεν
έχω εκπληρώσει ακόμα το όνειρο μου:

15

ΜΟΝΟΛΟΓΟΣ ΛΥΓΕΡΗΣ

δεν έχω δει ακόμα παιδί δικό μου,
να το κρατήσω στην αγκαλιά μου,
να το φιλήσω, να το αναθρέψω,
να το δω να μεγαλώνει και να είναι ευτυχισμένο.
Και τώρα όλα μέσα σε μια στιγμή τα στερούμαι. 20
Στερούμαι τα όνειρα μου, την ευτυχία μου,
τη ζωή μου...

Και ξάφνου όλα χάνονται για έμενα, χάνεται
κάθε ελπίδα...

Όταν μου είπατε μάστορες, 25
ότι ο πρωτομάστορας ήταν στενοχωρημένος
εγώ έσπευσα να τον βοηθήσω,
να τον κάνω χαρούμενο,
να μην είναι άλλο θλιμμένος.

Παρόλα αυτά, 30
εγώ τιμωρήθηκα για την καλοσύνη και τη
συμπόνια μου.



"Της Άρτας το γιοφύρι" Θέατρο Σκιών Χατζή



ΜΟΝΟΛΟΓΟΣ ΛΥΓΕΡΗΣ

Και εσείς με εξαπατήσατε,
με ξεγελάσατε!

Βρέθηκα από ευτυχισμένη, πιο δυστυχισμένη
και απελπισμένη από ποτέ,
35
εδώ σε αυτό το γιοφύρι, ανήμπορη
να αντιδράσω και να προστατευτώ,
περιμένοντας την εκπλήρωση της μοίρας
και το τραγικό μου τέλος...

Είναι αλήθεια, πάντα το ήξερα ότι ήμουν 40
κακότυχη. Πάντα γνώριζα ότι κάποια στιγμή
θα έπρεπε να δεχτώ τη μοίρα μου.

Δύο αδερφές έχω χάσει και τις δύο άδικα.

Εγώ είμαι η Τρίτη, η μικρότερη.

Μόνο εγώ και αδερφός μου έχουμε μείνει... 45



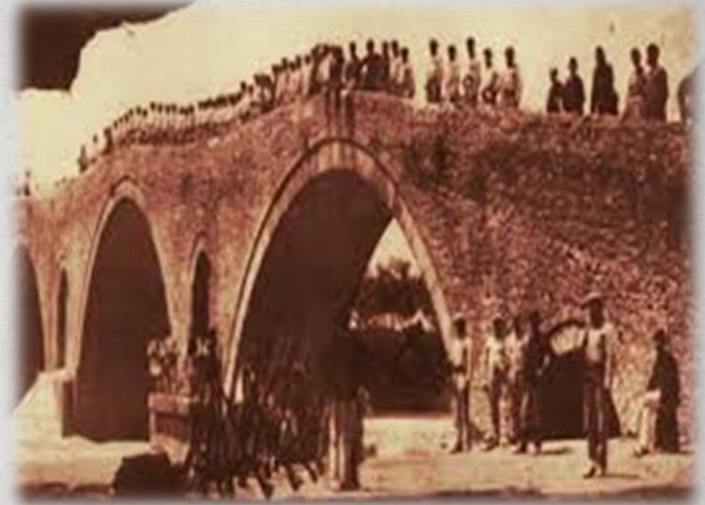
ΜΟΝΟΛΟΓΟΣ ΛΥΓΕΡΗΣ

και τώρα θα πρέπει και εγώ να θυσιαστώ!
Ξέρω ότι πάντα ήσουν άνθρωπος με αρχές,
με κοινωνική συνείδηση πρωτομάστορα,
ξέρω ότι νοιαζόσουν πάντα για το κοινό καλό,
ξέρω ότι το έχει η μοίρα γραφτό
να θυσιαστώ σε τούτο το μέρος
για καλό σκοπό,
αλλά μόνο η σκέψη ότι δεν θα ξαναδώ
τον αδερφό μου και τη μητέρα μου,
ότι δεν θα ξαναδώ εσένα και το σπιτικό μας,
ότι το φως του ήλιου θα σβήσει για πάντα
για εμένα με πληγώνει,
με απελπίζει.
Ξέρω ότι έχω ακόμη πολλά
να κάνω σε αυτόν τον κόσμο,

50

55

60



ΜΟΝΟΛΟΓΟΣ ΤΗΣ ΛΥΓΕΡΗΣ

πολλές ευχές να εκπληρώσω,
πολλές χαρούμενες και
λυπητερές στιγμές να ζήσω.
Και γι' αυτό απελπίζομαι και οργίζομαι.
Γιατί ξέρω ότι σε λίγο όλα θα χαθούν για μένα. 65
Βέβαια το μόνο που με καθησυχάζει
και με ηρεμεί έστω και λίγο
είναι ότι η δική μου η δυστυχία
και του πρωτομάστορα δεν θα πάει
αδικοχαμένη. Με ηρεμεί το γεγονός ότι θα 70
συμβάλλω και εγώ
σε αυτό το πολύ σημαντικό έργο που θα
βοηθήσει τόσο κόσμο. Αυτά θα προσπαθήσω να
σκέφτομαι και τίποτα άλλο...
Μόνο σας παρακαλώ μάστορες κάντε γρήγορα
δεν αντέχω άλλο αυτό το βασανιστήριο. Δεν 75
αντέχω άλλο όλες αυτές τις σκέψεις...



ΣΑΣ ΕΥΧΑΡΙΣΤΟΥΜΕ