

Δημιουργική-Διαθεματική Εργασία



ΛΟΓΟΤΕΧΝΙΑ
ΔΡΑΜΑΤΙΚΗ ΠΟΙΗΣΗ
ΡΗΤΟΡΙΚΗ



Να συγκρίνετε ως προς το περιεχόμενο το δημοτικό τραγούδι «Του γιοφουριού της Άρτας» με τα αποσπάσματα της τραγωδίας του Ευριπίδη «Ιφιγένεια ή έν Αύλίδι»



(...) Συγκεντρωμένος,
συγκροτημένος ο στρατός ενώ ήταν,
δεν έκανε καιρό για τα καράβια
και στην Αυλίδα μέναμε. Κι ο Κάλχας,
ο μάντης, ενώ εμείς δε βρίσκαμε άκρη,
μας έδωσε χρησμό: την Ιφιγένεια,
90την κόρη μου, θυσία να την
προσφέρω
στην Άρτεμη που εδώ 'χει το ναό της·
και τότε, καθώς είπε, και ταξίδι
μα και της Τροίας το γκρέμισμα θα
γίνει,
[αν τη θυσιάσουμε· όχι, αν
αρνηθούμε.]

Σαράντα πέντε μάστοροι κι εξήντα μαθητάδες
γιοφύρι-ν-εθεμέλιωναν στις Άρτας το ποτάμι.
Ολημερίς το χτίζανε, το βράδυ εγκρεμιζόταν.
Μοιριολογούν οι μάστοροι και κλαιν οι μαθητάδες:
«Αλίμονο στους κόπους μας, κρίμα στις δούλεψές μας,
ολημερίς να χτίζουμε, το βράδυ να γκρεμιέται!»
Πουλάκι εδιάβη κι έκατσε αντίκρυ στο ποτάμι,
δεν εκελάηδε σαν πουλί, μηδέ σα χελιδόνι,
παρά εκελάηδε κι έλεγε, ανθρωπινή λαλίτσα:
«Α δε στοιχειώσετε άνθρωπο, γιοφύρι δε στεριώνει·
και μη στοιχειώσετε ορφανό, μη ξένο, μη διαβάτη,
παρά του πρωτομάστορα την όμορφη γυναίκα,
πόρχεται αργά τ' αποταχύ* και πάρωρα* το γιόμα».

*Ευριπίδου, Ιφιγένεια ή έν Αύλίδη
Απόσπασμα στ.86-95*

*Του γιοφουριού της Άρτας
Απόσπασμα στ.5-13*



Στα παραπάνω αποσπάσματα παρατηρείται μια σημαντική ομοιότητα ως προς το περιεχόμενο. Και στα δύο έργα, οι άνθρωποι αντιμετωπίζουν ένα πρόβλημα το οποίο αδυνατούν να επιλύσουν. Στην παραλογή παρουσιάζεται η αδυναμία θεμελίωσης του γεφυριού, ενώ στην τραγωδία η αδυναμία κατάκτησης της Τροίας. Για την εύρεση της λύσεως διαδραματίζουν σημαντικό ρόλο το πουλί στο δημοτικό τραγούδι και ο μάντης Κάλχας στην τραγωδία. Αυτό συμβαίνει, διότι και τα δύο πρόσωπα δρουν ως αγγελιαφόροι που δίνοντας τον χρησμό προωθούν την εξέλιξη της πλοκής, καθώς συμβάλλουν στη λύση του δράματος.



Κατάκτηση Τροίας



Το πουλί και ο μάντης προτείνουν ως λύση τη θυσία της γυναίκας του πρωτομάστορα και της Ιφιγένειας. Φαίνεται πως δεν είναι τυχαία η επιλογή των θυμάτων, αφού πρόκειται για τραγικά πρόσωπα. Είναι παρόμοιος, λοιπόν, ο τρόπος που τα δύο πρόσωπα λειτουργούν ως εκτελεστικά όργανα των επιταγών της μοίρας.



Ο μάντης Κάλχας
δίνοντας τον χρησμό

Το πουλί πετώντας στο γιοφύρι





ν' αποκοτήσω αυτή. Κι έγγραφα
γράμμα
στη γυναίκα μου, εδώ τη θυγατέρα
100να στείλει· θα την έδινα είπα τάχα
στον Αχιλλέα· κι αράδιαζα κι επαίνους
γι' αυτόν, και πρόσθετα ότι δε δεχόταν
με τους Αχαιούς να κάμει το ταξίδι,
αν κόρη απ' το δικό μας σόι στη Φθία
δεν πήγαινε για νύφη· μόνον έτσι
μπορούσα τη γυναίκα μου να πείσω
[στα ψέματα παντρεύοντας την κόρη.
.....

Να τηνε κι **εξανάφανεν*** από την άσπρη στράτα.
Την είδ' ο πρωτομάστορας, ραγίζεται η καρδιά του.
Από μακριά τους χαιρετά κι από κοντά τους λέει:
«Γεια σας, χαρά σας, μάστοροι και σεις οι μαθητάδες,
μα τι έχει ο πρωτομάστορας κι είναι **βαργωμισμένος***;
– Το δαχτυλίδι τόπεσε στην πρώτη την καμάρα,
και ποιος να μπει και ποιος να βγει το δαχτυλίδι νά 'βρει;
– Μάστορα, μην πικραίνεσαι κι εγώ να πά' σ' το φέρω,
εγώ να μπω, κι εγώ να βγω, το δαχτυλίδι νά βρω».

*Ευριπίδου, Ίφιγένεια ή έν Αύλίδη
Απόσπασμα στ.97-105*

*Του γιοφυριού της Άρτας
Απόσπασμα στ.21-29*

Στα παραπάνω αποσπάσματα πραγματοποιούνται παρόμοια τεχνάσματα από τον Πρωτομάστορα και τον Αγαμέμνονα, με σκοπό να παραπλανήσουν τις γυναίκες τους.



Τα θέματα των δόλων και των δύο αντρών πηγάζουν από τον γάμο, καθώς ο πρωτομάστορας χρησιμοποιεί το δαχτυλίδι του, το οποίο αποτελεί σύμβολο αγάπης και αφοσίωσης. Ο Αγαμέμνονας χρησιμοποιεί ως δικαιολογία, για να πείσει την γυναίκα του, τον γάμο της κόρης του με τον Αχιλλέα, ο οποίος όμως είναι επίπλαστος.



Αγαμέμνονας



Πρωτομάστορας

1260 Έλληνες χαλκαρμάτωτοι εδώ
μένουν
το βλέπετε· αν θυσία δε σε προσφέρω,
αδύνατο είν' αυτοί να πάνε στον Ίλιου
τους πύργους και της Τροίας την
ξακουσμένη
να πάρουν πόλη· ο μάντης Κάλχας το
είπε.

1270 το θέλημά του ακλούθησα, παιδί
μου,
η Ελλάδα μ' έχει σκλάβο της· για
κείνη,
θέλω δε θέλω, πρέπει να σε δώσω
θύμα· ως εκεί δε φτάνει η δύναμή μας·
γιατί είν' ανάγκη ελεύθερη να γίνει,
όσο περνά από σε κι εμέ, παιδί μου,
κι όχι να μας αρπάζουν τις γυναίκες
οι βάρβαροι απ' τους Έλληνες εμάς.

Τ' άκουσ' ο πρωτομάστορας και του θανάτου πέφτει.
Πιάνει, μηνάει της λυγερής με το πουλί τ' αηδόνι:
Αργά ντυθεί, αργά αλλαχτεί, αργά να πάει το γιόμα,
αργά να πάει και να διαβεί της Άρτας το γιοφύρι.
Και το πουλί παράκουσε κι αλλιώς επήγε κι είπε:
«Γοργά ντύσου, γοργά άλλαξε, γοργά να πας το γιόμα,
γοργά να πας και να διαβείς της Άρτας το γιοφύρι».

Να τηνε κι εξανάφανεν* από την άσπρη στράτα.
Την είδ' ο πρωτομάστορας, ραγίζεται η καρδιά του.

Του γιοφυριού της Άρτας Απόσπασμα

*Ευριπίδου, Ίφιγένεια ή έν Αύλίδι
Απόσπασμα*

Στα παραπάνω αποσπάσματα αλλά και σε ολόκληρο το ποίημα και το απόσπασμα της τραγωδίας διακρίνεται η εσωτερική πάλη που βιώνουν ο Αγαμέμνονας και ο πρωτομάστορας.



Συγκεκριμένα, όταν ακούν τον χρησμό, τους κατακλύζει βαθιά θλίψη, πόνος ακόμα και άρνηση. Μετά το συναίσθημα απόγνωσης που τους έχει καταλάβει λόγω των άκαρπων προσπαθειών τους να αντιμετωπίσουν με επιτυχία τα αδύνατα προβλήματά τους, η εντολή της θυσίας φέρνει έναν μεγάλο διχασμό στην ψυχή τους.

Αυτό συμβαίνει, διότι ως επικεφαλής νιώθουν πολύ έντονα το αίσθημα του καθήκοντος, την ευθύνη που χωρίς δισταγμό ανέλαβαν απέναντι στην κοινωνία. Από τη άλλη, αντιπαρατίθενται τα συναισθήματά τους. Τα «θέλω» και τα «πρέπει» συγκρούονται.



Παρουσιάζονται ως τραγικά πρόσωπα, καθώς καλούνται να παραμερίσουν την προσωπική τους ευτυχία για χάρη του κοινού συμφέροντος. Υποφέρουν αναίτια χωρίς να μπορούν να ξεφύγουν από τη μοίρα τους.

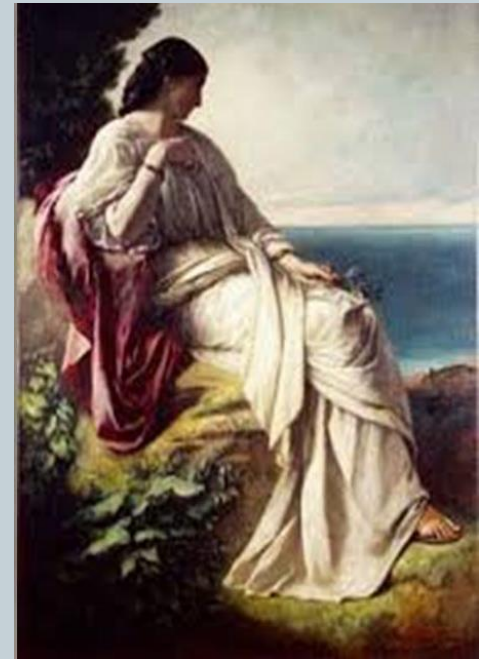




Μια ακόμη ομοιότητα είναι η τραγικότητα της γυναίκας του πρωτομάστορα και της Ιφιγένειας. Είναι και οι δύο αθώα θύματα που οφείλουν να θυσιαστούν για το κοινό καλό.



Λυγερή



Ιφιγένεια



Οι δύο ηρωίδες αγνοούν το τι πρόκειται να συμβεί, ενώ όλα τα πρόσωπα γνωρίζουν (στο δημοτικό τραγούδι: *μαθητές, μάστορες που ενεργούν ως Χορός σε αρχαία τραγωδία, καθώς συμμετέχουν στο δράμα, στην τραγωδία του Ευριπίδη: οι υπόλοιποι βασιλείς στο συμβούλιο*), στοιχείο τραγικής ειρωνείας. Ακόμη, υπάρχει το στοιχείο της περιπέτειας που εντείνει την τραγικότητα των προσώπων, καθώς παρατηρείται μεταστροφή της τύχης από την ευτυχία στη δυστυχία.



Μαθητές και μάστορες (Χορός)
στο γιοφύρι



Εκείνη τότε στάθηκε κοντά του και μίλησε: «Πατέρα, ήρθα σ' εσένα· για την πατρίδα, για όλη την Ελλάδα αυτοθέλητα δίνω το κορμί μου· στο βωμό της θεάς ας μ' οδηγήσουν, και, αφού ο χρησμός το ορίζει, ας με θυσιάσουν.

Όσο από μένα, ευτυχισμένοι να είστε· και νικητές γυρίστε στην πατρίδα.

Αργείος κανείς να μη με γγίξει· δίνω 1560σιωπηλή και με θάρρος το λαιμό

– Κόρη, το λόγον άλλαξε κι άλλη κατάρα δώσε, πόχεις μονάκριβο αδερφό, μη λάχει* και περάσει». Κι αυτή το λόγον άλλαξε κι άλλη κατάρα δίνει. «Αν τρέμουν τ' άγρια βουνά, να τρέμει το γιοφύρι, κι αν πέφτουν τ' άγρια πουλιά, να πέφτουν οι διαβάτες, τι έχω αδερφό στην ξενιτιά, μη λάχει και περάσει».

Του γιοφυριού της Άρτας Απόσπασμα

*Ευριπίδου, Ίφιγένεια ή έν Αύλίδι
Απόσπασμα*



Στο τέλος επέρχεται η λύση. Συγκεκριμένα, στο δημοτικό τραγούδι η γυναίκα του πρωτομάστορα αποδέχεται τη θυσία της για χάρη του αδερφού της, αίροντας την κατάρα και μετατρέποντάς τη σε ευχή. Η Ιφιγένεια αποδέχεται το καθήκον της και για χάρη του πολέμου, για να νικήσει η Ελλάδα, η πατρίδα της, θυσιάζεται.



Η θυσία της Ιφιγένειας



Η θυσία της γυναίκας του Πρωτομάστορα

Αν και οι ομοιότητες μεταξύ τους ποικίλουν, παρατηρούνται και ορισμένες διαφορές



90την κόρη μου, θυσία να την
προσφέρω
στην Άρτεμη που εδώ 'χει το ναό της·
και τότε, καθώς είπε, και ταξίδι
μα και της Τροίας το γκρέμισμα θα
γίνει,
[αν τη θυσιάσουμε· όχι, αν
αρνηθούμε.]

*Ευριπίδου, Ίφιγένεια ή έν Αύλίδη
Απόσπασμα*

Σαράντα πέντε μάστοροι κι εξήντα μαθητάδες
γιοφύρι-ν-εθεμέλιωναν στις Άρτας το ποτάμι.
Ολημερίς το χτίζανε, το βράδυ εγκρεμιζόταν.
Μοιριολογούν οι μάστοροι και κλαιν οι μαθητάδες:
«Αλίμονο στους κόπους μας, κρίμα στις δούλεψές μας,
ολημερίς να χτίζουμε, το βράδυ να γκρεμιέται!»
Πουλάκι εδιάβη κι έκατσε αντίκρυ στο ποτάμι,
δεν εκελάηδε σαν πουλί, μηδέ σα χελιδόνι,
παρά εκελάηδε κι έλεγε, ανθρωπινή λαλίτσα:
«Α δε στοιχειώσετε άνθρωπο, γιοφύρι δε στεριώνει·
και μη στοιχειώσετε ορφανό, μη ξένο, μη διαβάτη,
παρά του πρωτομάστορα την όμορφη γυναίκα,
πόρχεται αργά τ' αποταχύ* και πάρωρα* το γιόμα».

*Του γιοφυριού της Άρτας
Απόσπασμα*



Μια διαφορά που παρατηρείται στα παραπάνω αποσπάσματα του τραγουδιού και της τραγωδίας είναι το πρόβλημα που αντιμετωπίζουν. Συγκεκριμένα, στο τραγούδι σκοπός είναι να χτιστεί το γεφύρι, γεγονός που έρχεται σε αντίθεση με τον στόχο των Ελλήνων. Στην τραγωδία ο σκοπός είναι να γκρεμίσουν την πόλη της Τροίας.



Χτίσιμο γεφυριού



Καταστροφή Τροίας



«Αλίμονο στη μοίρα μας, κρίμα στο ριζικό* μας!
Τρεις αδερφάδες είμαστε, κι οι τρεις κακογραμμένες,
η μια 'χτισε το Δούναβη, κι η άλλη τον Αφράτη*,
κι εγώ η πλιο στερνότερη* της Άρτας το γιοφύρι.
Ως τρέμει το καρυόφυλλο*, να τρέμει το γιοφύρι,
κι ως πέφτουν τα δεντρόφυλλα, να πέφτουν οι διαβάτες.

*Ευριπίδου, Ίφιγένεια ή έν Αύλίδη
Απόσπασμα*

ΙΦΙΓΕΝΕΙΑ

Πατέρα, αν είχα τη λαλιά του Ορφέα,
σαν τραγουδώ να μ' ακλουθούν οι
βράχοι
και με το λόγο να μαγεύω εκείνους
που θα 'θελα, μ' αυτά θα
προσπαθούσα·
μα τώρα εγώ τα δάκρυα μου θα δώσω·
η τέχνη μου είν' αυτή, κι άλλη δεν
ξέρω.
Και για κλαρί ικεσίας στα γόνατά σου
κρεμνώ από σένα το κορμί μου —
πλάσμα
της μάνας μου για σένα— και ικετεύω.
Θάνατο πρόωρο μη μου δώσεις· είναι

*Του γιοφυριού της Άρτας
Απόσπασμα*



Ο τρόπος με τον οποίο οι δύο γυναίκες αντιμετωπίζουν την προδοσία των αγαπημένων προσώπων τους είναι διαφορετικός. Η γυναίκα του πρωτομάστορα είναι οργισμένη και εξαπολύει κατάρρες που ακυρώνουν τον σκοπό της θυσίας. Αντιθέτως, η Ιφιγένεια δεν παρουσιάζεται ιδιαίτερα θυμωμένη αλλά πληγωμένη, όπως φαίνεται από τον τρόπο που παρακαλάει και ικετεύει, πεσμένη στα γόνατα, τον πατέρα τη να μην της αφαιρέσει τη ζωή.



Η θυσία της Ιφιγένειας, έργο του Giovanni Battista Tiepolo



«Των Παναχαιών πολέμαρχοι, το θύμα
βλέπετε αυτό, το λάφι το βουνίσιο,
που το 'βαλε η θεά μπρος στο βωμό
της;

Δέχεται κάλλιο αυτό παρά την κόρη,

μη μολυνθεί ο βωμός μ' ανθρώπινο
αίμα.

Το 'λαβε με χαρά και μας χαρίζει
καλό ταξίδι και εισβολή στην Τροία.

– Κόρη, το λόγον άλλαξε κι άλλη κατάρα δώσε,
πόχεις μονάκριβο αδερφό, μη λάχει* και περάσει».
Κι αυτή το λόγον άλλαξε κι άλλη κατάρα δίνει.
«Αν τρέμουν τ' άγρια βουνά, να τρέμει το γιοφύρι,
κι αν πέφτουν τ' άγρια πουλιά, να πέφτουν οι διαβάτες,
τι έχω αδερφό στην ξενιτιά, μη λάχει και περάσει».

Του γιοφυριού της Άρτας Απόσπασμα

*Ευριπίδου, Ίφιγένεια ή έν Αύλίδη
Απόσπασμα*



Το τέλος των αποσπασμάτων διαφέρει, καθώς στην τραγωδία η θεά Άρτεμις εμποδίζει την πραγματοποίηση της θυσίας, για να μην χυθεί ανθρώπινο αίμα. Στο τραγούδι, όμως, δεν υπάρχει αίσια έκβαση για τη γυναίκα του πρωτομάστορα, καθώς θυσιάζεται, για να θεμελιωθεί το γιοφύρι.

