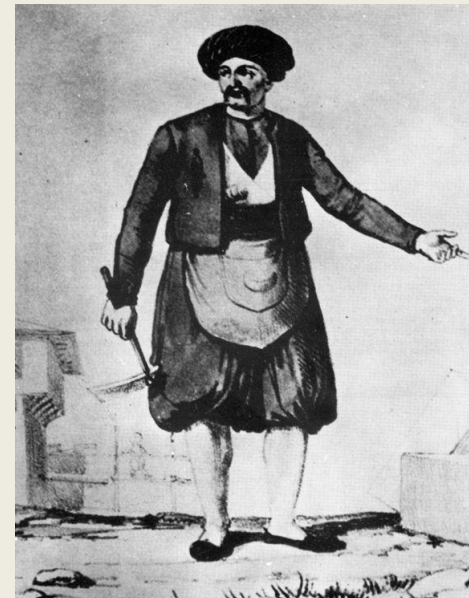
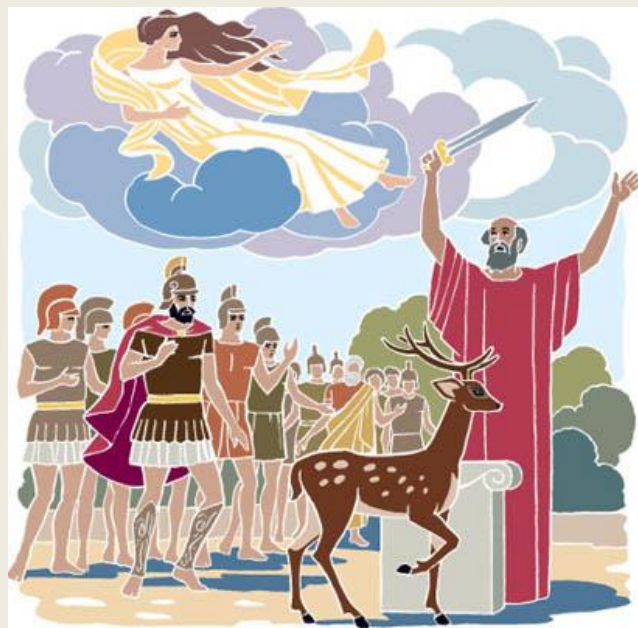
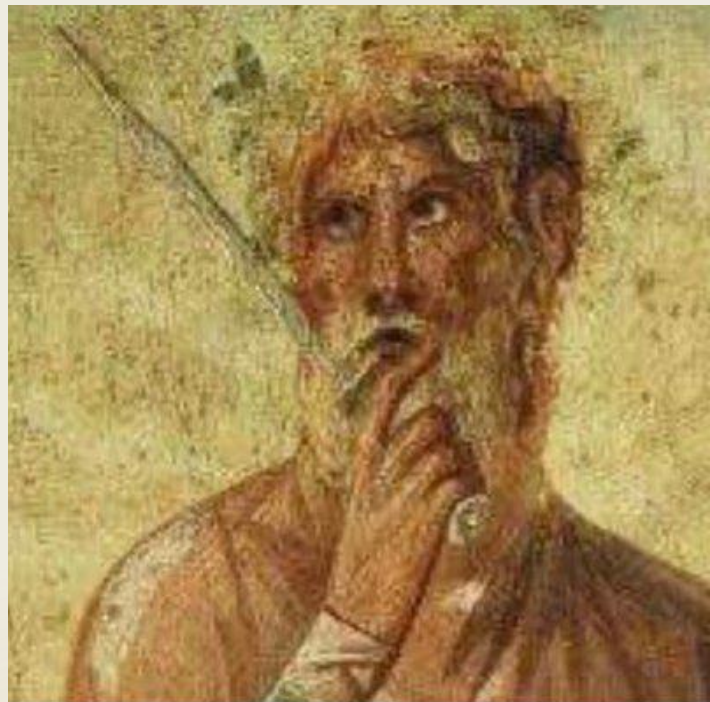
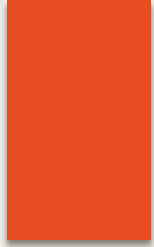


- ▶ Το δημοτικό τραγούδι «του γιοφυριού της Άρτας» είναι μια παραλογή που εμφανίζει ομοιότητες και διαφορές με την τραγωδία του Ευριπίδη «Ιφιγένεια ή έν Αύλιδι». Παραλογή είναι το πολύστιχο αφηγηματικό τραγούδι με θέμα δραματικές περιπέτειες της ζωής, πραγματικές ή φανταστικές, με τραγική κατάληξη.
- ▶ Κάποιες παραλογές εμφανίζουν **ομοιότητες** με την αρχαία δραματική ποίηση, όπως στην προκειμένη περίπτωση. Κατ' αρχάς, οι επικεφαλής στα μεγάλα εγχειρήματα που παρουσιάζονται, είναι συγγενείς των προσώπων που θα θυσιαστούν. Στο γιοφύρι της Άρτας η γυναίκα που θα θυσιαστεί είναι σύζυγος του πρωτομάστορα, ενώ η Ιφιγένεια κόρη του στρατηγού της εκστρατείας, του Αγαμέμνονα. Επίσης, θυσιάζονται γυναίκες και στις δύο περιπτώσεις προκαλώντας στενοχώρια και συναισθηματικό αδιέξοδο στους θύτες τους.

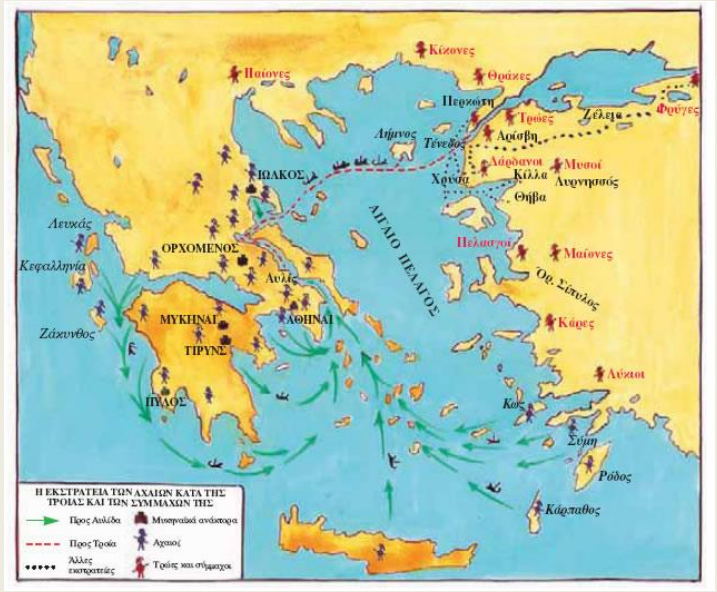
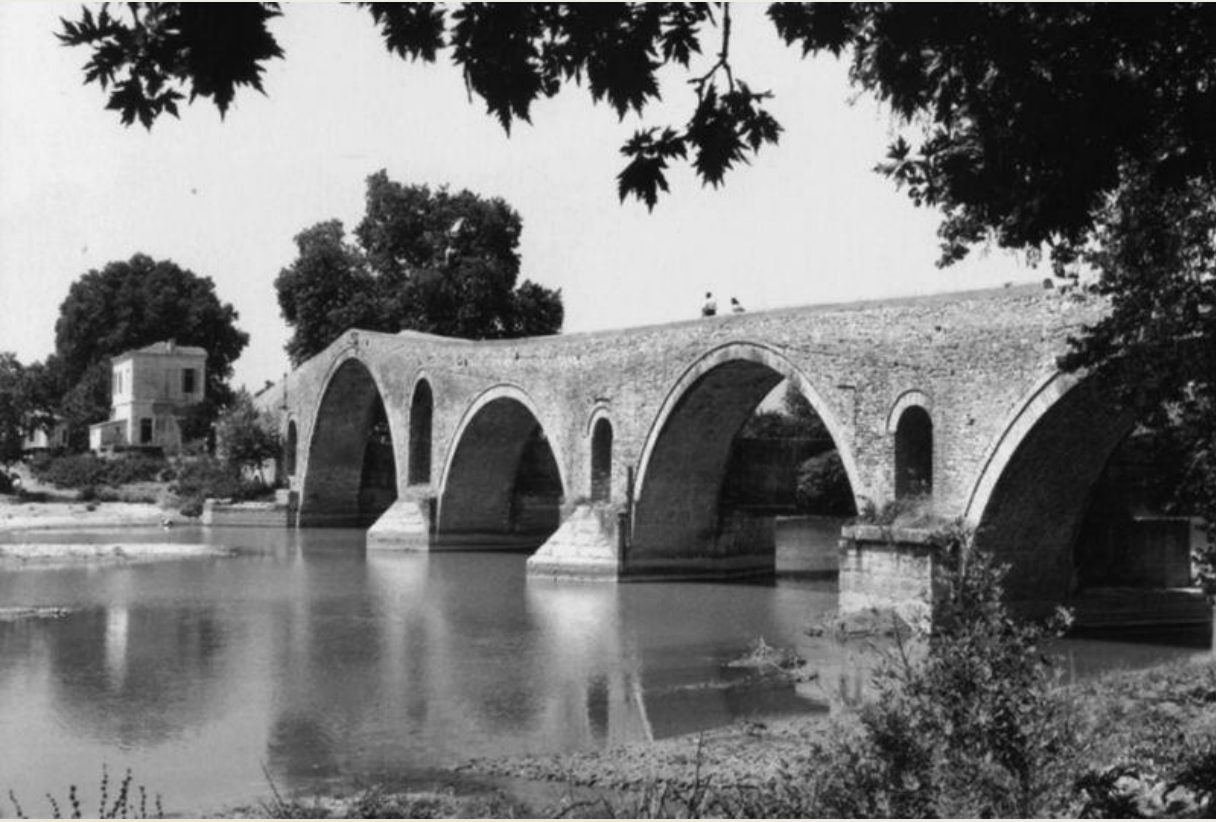




- ▶ Επίσης, μεγάλα αδιέξοδα αντιμετωπίζουν και οι δύο άντρες, οι οποίοι κάνουν ατελέσφορες προσπάθειες να τα ξεπεράσουν. Η λύση έρχεται με τη βοήθεια του πουλιού στο δημοτικό τραγούδι (στίχοι 7-13), ενώ στην τραγωδία με τη βοήθεια της μαντικής τέχνης (στίχοι 89-95). Επιπλέον, φαίνεται η σημαντικότητα της ικανότητας να ξέρει κανείς τα μελλούμενα, διότι πράττει αναλόγως με μεγαλύτερη αποτελεσματικότητα.
- ▶ Δίλημμα αντιμετωπίζει και ο πρωτομάστορας και ο Αγαμέμνονας, επειδή ο καθένας τους καλείται να θυσιάσει ένα λατρευτό πρόσωπο, κάτι που απαιτεί μεγάλη ψυχική δύναμη. Όμως, η ευθύνη προς το κοινωνικό σύνολο θα παραμερίσει τα συναισθήματά τους. Η ικανότητα να δίνεται προτεραιότητα στο «πρέπει» και μετά στο «θέλω» σπανίζει στους ανθρώπους. Όταν, ωστόσο, εμφανίζεται καταδεικνύει ότι το άτομο είναι ηθικό, με καλή κρίση που τηρεί τους άγραφους κανόνες της κοινωνίας.
- ▶ Και στα δύο έργα τα πρόσωπα οδηγούνται με δόλο στη θανάτωση. Αυτό δημιουργεί τραγική ειρωνεία, εφόσον οι αναγνώστες γνωρίζουν την αλήθεια που, όμως, παντελώς αγνοούν τα ενδιαφερόμενα πρόσωπα.



- ▶ Βέβαια, εμφανίζονται και κάποιες **διαφορές**. Πιο αναλυτικά, οι αιτίες που οδηγούν στην ανθρωποθυσία διαφέρουν. Στο γιοφύρι της Άρτας το γεφύρι γκρεμιζόταν συνέχεια, ενώ στην *Ιφιγένεια*, δυσχεραίνεται το ταξίδι στην Τροία, προκειμένου ο Μενέλαος να επανακτήσει την Ελένη. Το αδιέξοδο που παρουσιάστηκε επιλύθηκε στην πρώτη περίπτωση από ένα πουλί, ενώ στην τραγωδία από τον ξακουστό μάντη Κάλχα. Επιπλέον, ο πρωτομάστορας επιχειρεί να καθυστερήσει την εξέλιξη της ιστορίας σε περίπτωση που αλλάξει κάτι, παρόλο που το πουλί την επιταχύνει άθελά του ή επίτηδες. Ο Αγαμέμνονας απλώς καλεί με βαριά καρδιά την κόρη του με το πρόσχημα ότι θα παντρευτεί τον Αχιλλέα. Τέλος, μια σημαντική διαφορά μεταξύ των δύο κειμένων είναι το γεγονός ότι η γυναίκα του πρωτομάστορα, αφού «στοιχειώνεται», καταριέται το γεφύρι (στίχοι 35-46). Ωστόσο, η Ιφιγένεια αποδέχεται τη μοίρα της και θυσιάζει τη ζωή της για να ξεκινήσει η εκστρατεία. Αξίζει να αναφερθεί ότι η Ιφιγένεια τελικά δεν θανατώνεται, αλλά φυγαδεύεται από την Άρτεμη, ενώ η γυναίκα του πρωτομάστορα πεθαίνει.



# Οι σκέψεις και τα συναισθήματα της γυναίκας του πρωτομάστορα

- ▶ «Μάστορες, μαθητάδες κι εσύ πρωτομάστορα, καταλαβαίνω ότι πρόκειται να με «στοιχειώσετε», κατανοώ επίσης ότι το γεφύρι αποτελεί τον ύψιστο στόχο σας και ότι το χτίσιμό του θα ωφελήσει πλήθος κόσμου στο μέλλον. Παρ' όλα αυτά, θα ήθελα να εκφράσω το παράπονό μου ... Αντί με εντιμότητα και ειλικρίνεια να μου εξηγήσετε την κατάσταση, με πρόσχημα το χαμένο γαμήλιο δαχτυλίδι του πρωτομάστορα, εκμεταλλεύεστε το γεγονός ότι προσφέρομαι να το ψάξω, για να με «στοιχειώσετε». Νιώθω βαθύτατη λύπη και στενοχώρια που θα αφήσω αυτόν τον κόσμο και τον άντρα μου, ο οποίος θυσίασε τον γάμο μας για τον μέγα αυτό στόχο. Ωστόσο, καταλαβαίνω πως αυτή είναι η μοίρα της οικογένειάς μου... Οι δύο αδελφές μου «στοιχειώθηκαν» για να χτιστεί ο Ευφράτης και ο Δούναβης και εγώ για το γεφύρι της Άρτας. Η μοίρα είναι τελικά κάτι αναπόφευκτο... Βέβαια, νιώθω υπερήφανη για τον εαυτό μου, διότι συνεισφέρω με τη θυσία μου σε ένα έργο που θα μείνει στην ιστορία ως ένας μηχανικός άθλος για τους μάστορες της εποχής μας και θα εξυπηρετήσει στη μεταφορά εμπορευμάτων και ανθρώπων στο άμεσο μέλλον. Άλλωστε, το συλλογικό καλό πρέπει να προτάσσεται έναντι του ατομικού συμφέροντος.