

Θεόφιλος Κεφαλάς - Χατζημιχαήλ

(Λέσβος, 1870 - Λέσβος, 24 Μαρτίου 1934)



Δέσποινα Γκιζοπούλου
Αριάδνη Λεγάκη
Μελίνα Νάκα

Η ΖΩΗ ΤΟΥ



- Ο Θεόφιλος Κεφαλάς –Χατζημιχαήλ γεννήθηκε το 1868 (δε γνωρίζουμε σήμερα την ακριβή χρονολογία) και απεβίωσε το 1934, στις 24 Μαρτίου. Η καταγωγή του ήταν από τη Βαρεία της Μυτιλήνης/Λέσβου.
- Η οικογένειά του αποτελούνταν από τον πατέρα του, Γαβριήλ Κεφαλά, ο οποίος ήταν τσαγκάρης, και από τη μητέρα του, Πηνελόπη Μιχαήλ, κόρη ενός αγιογράφου ο οποίος, όταν αξιώθηκε να προσκυνήσει τους αγίους τόπους, μετονομάστηκε σε Χατζημιχαήλ.
- Ο Θεόφιλος μεγάλωσε στο πλάι του παππού του, με τον οποίο είχε μια ιδιαίτερη σχέση, καθώς, κάθε φορά που τον επισκεπτόταν, του έλεγε ιστορίες και τον μύησε στην τέχνη της αγιογραφίας. Ο Θεόφιλος είχε άλλα επτά αδέρφια.
- Τα παιδιά στο σχολείο του δε θεωρούσαν πως ήταν κομμένος στα δικά τους μέτρα και γι' αυτό τού έβγαλαν το παρατσούκλι «αχμάκης» που σημαίνει «αφελής». Κάποτε έφτασαν επίσης στο σημείο να τον πετροβολήσουν.
- Σε ηλικία περίπου δεκαοκτώ ετών εγκατέλειψε το οικογενειακό του περιβάλλον και εργάστηκε ως θυροφύλακας στο Ελληνικό Προξενείο της Σμύρνης. Εκεί έμεινε για μερικά χρόνια, πριν εγκατασταθεί στην πόλη του Βόλου, περίπου το 1897, αναζητώντας ευκαιριακές δουλειές και ζωγραφίζοντας σε σπίτια και μαγαζιά της περιοχής.

- Τα περισσότερα χρόνια της ζωής του τα πέρασε στο Πήλιο. Εκεί γνωρίστηκε με τον Γιάννη Κοντό, ο οποίος ήταν ο προστάτης του και, για λογαριασμό του, ο Θεόφιλος πραγματοποίησε πολλά έργα.
- Εκτός από τη ζωγραφική του δραστηριότητα, ο Θεόφιλος συμμετείχε στη διοργάνωση λαϊκών θεάτρων και εθνικών γιορτών, ακόμα και την περίοδο της Αποκριάς, όπου κρατούσε τον πρωταγωνιστικό ρόλο.



- Το 1927 επέστρεψε στη Μυτιλήνη. Εικάζεται πως αφορμή για την αναχώρησή του από τον Βόλο, ήταν ένα επεισόδιο σε ένα καφενείο, όταν κάποιος — για να διασκεδάσει τους παρευρισκόμενους — έριξε τον Θεόφιλο από μία σκάλα όπου ήταν ανεβασμένος και ζωγράφιζε.
- Στην Μυτιλήνη, παρά τις κοροϊδίες και τα πειράγματα του κόσμου, συνέχιζε να ζωγραφίζει, πραγματοποιώντας αρκετές τοιχογραφίες σε χωριά, έναντι ευτελούς αμοιβής, συνήθως για ένα πιάτο φαγητό και λίγο κρασί.
- Εκεί συνάντησε τον τεχνοκριτικό και εκδότη Στρατή Ελευθεριάδη, στον οποίο οφείλεται σε μεγάλο βαθμό η αναγνώριση της αξίας του έργου του Θεόφιλου αλλά και η διεθνής προβολή του.



- Παρόλο που ήταν αμόρφωτος και αυτοδίδακτος, κατάφερε να αναγνωριστεί ως ο σπουδαιότερος λαϊκός καλλιτέχνης της Ελλάδας –το ταλέντο του οποίου, όμως, αναγνωρίστηκε μόνον μετά θάνατον.
- Με βάση τον Οδυσσέα Ελύτη, το πρόσωπό του ήταν «η ενσάρκωση της καλοσύνης». Φρόντιζε να περιορίζει τις πρακτικές του ανάγκες στο ελάχιστο, ένα πιάτο φαί, ένα ρούχο, ένα σελάχι με μπογιές. Ο Ελύτης τον χαρακτηρίζει πολύ λογοτεχνικά «έναν γυρολόγο μισότρελο, ντυμένο τσολιά, που είχε τη μανία να γεμίζει τους τοίχους στα καφενεία με αλλόκοτες παραστάσεις» και μας λέει, επίσης, πως κρατούσε για χρόνια στα χέρια του τις τύχες της μοντέρνας τέχνης.



ΟΙΚΙΑ «ΚΟΝΤΟΥ» ΜΟΥΣΕΙΟ ΘΕΟΦΙΛΟΥ - ΠΗΛΙΟ



Οικία Κοντού - Μουσείο Θεόφιλου



- Το αρχοντικό Χατζηαναστάση, γνωστό και ως οικία Κοντού και Μουσείο Θεόφιλου, βρίσκεται στην Ανακασιά του Δήμου Ιωλκού, βορειανατολικά από τη κεντρική πλατεία, στην οδό «Μουσείου Θεόφιλου».
- Αρχικά το Αρχοντικό ανήκε στην οικογένεια Χατζηαναστάση μέχρι και το 1905, όπου το αγόρασε ο Ανωβολιώτης μυλωνάς Γιάννης Κοντός.
- Το 1912, κατά τη διάρκεια των οικοδομικών εργασιών, ξεκίνησε και ένα πρόγραμμα ζωγραφικής διακόσμησης του τελευταίου ορόφου από τον λαϊκό ζωγράφο Θεόφιλο Χατζημιχαήλ.

- Με τους σεισμούς του 1955, το Αρχοντικό έπαθε εκτεταμένες καταστροφές, τόσο στον φέροντα οργανισμό, όσο και στα επί μέρους στοιχεία και κυρίως στις τοιχογραφίες, πολλές από τις οποίες θρυμματίστηκαν.
- Το 1965 το αγόρασε το Υπουργείο Πολιτισμού προκειμένου να το χρησιμοποιήσει για αρχαιολογικούς σκοπούς.
- Το 1980 προκλήθηκαν νέες ζημιές στο κτήριο, πολύ μικρότερης έκτασης όμως, που έδωσαν την αφορμή για νέο πρόγραμμα οικοδομικών εργασιών, που εκτελέστηκαν από την 5η Εφορεία Νεωτέρων Μνημείων του Υπουργείου Πολιτισμού, οπότε το Αρχοντικό απέκτησε τη σημερινή του μορφή.



Η Αρχιτεκτονική του Κτηρίου



- Το Αρχοντικό αρχικά ήταν τριώροφο, το μεγαλύτερο μέρος του είναι λιθόκτιστο, εκτός από μεγάλα τμήματα του τελευταίου ορόφου που είναι φτιαγμένα από ελαφριά κατασκευή.
- Η ελαφριά αυτή κατασκευή προεξέχει προς όλες τις κατευθύνσεις, έξω από το λίθινο περίγραμμα του κτηρίου το οποίο είναι χαρακτηριστικό παράδειγμα της κλασικής Πηλιορείτικης Αρχιτεκτονικής.
- Οι βασικές μεταβολές που έγιναν στην κάτοψη του ισογείου κατά τις εργασίες του 1905, ήταν η μετατόπιση του κλιμακοστασίου από την σάλα του ισογείου στο πίσω μέρος του σπιτιού και η μεταφορά της σάλας από την αριστερή στη δεξιά πλευρά του κτηρίου.

Η ζωγραφική διακόσμηση του κτηρίου

- Το 1912 άρχισε η ζωγραφική διακόσμηση του σπιτιού. Στο φιλόξενο αυτό σπίτι του μυλωνά Γιάννη Κοντού ο Θεόφιλος δημιούργησε ένα από τα σημαντικότερα και πιο ολοκληρωμένα έργα του.
- Η τοιχογραφία που έχει θέμα "Ο Θεόδωρος Κολοκοτρώνης συναθροίζει εις την Λίμνην Λέρνην τους νικητάς του Δράμαλη το 1822", διαβάζουμε την υπογραφή του και το έτος όπου ολοκληρώθηκε. Η τοιχογραφία αυτή πιστεύουμε πως είναι η πρώτη που κατασκευάστηκε και ακολούθησαν οι υπόλοιπες.
- Το ζωγραφικό πρόγραμμα της οικίας Κοντού χωρίζεται σε δύο ζώνες: την κάτω ζώνη που φτάνει μέχρι τα μισά περίπου των παραθύρων και την πάνω που φτάνει μέχρι λίγο κάτω από το ταβάνι.



- Κάτω ζώνη : εκεί ο Θεόφιλος ζωγράφισε διάφορα διακοσμητικά θέματα, όπως μια μεγάλη ποικιλία από λουλούδια και ζώα, αγρίμια και εικόνες κυνηγιού, ενώ πλάι στην πόρτα του δωματίου ζωγράφισε τον Γιάννη Κοντό καβάλα στο άλογό του.
- Πάνω ζώνη: εκεί βρίσκονται 14 μεγάλοι πίνακες με θέματα παρμένα από την Ελληνική Επανάσταση του 1821 για τα οποία χρησιμοποίησε ως πρότυπα, κατά κύριο λόγο, τους πίνακες του ζωγράφου Peter Fon Ess.
- Το ζωγραφικό έργο της οικίας Κοντού και κατ' επέκταση ολόκληρο το έργο του ζωγράφου της περιόδου του Βόλου, είναι έντονα επηρεασμένο από τη βυζαντινή τέχνη, αφού τα πρώτα διδάγματά του, ο ζωγράφος τα πήρε από τον παππού του, που ονομάζονταν Κωνσταντής Ζωγράφος και ήταν ένας από τους ονομαστότερους αγιογράφους της Λέσβου.

ΤΟ ΕΡΓΟ ΤΟΥ ΘΕΟΦΙΛΟΥ



- Τα πρόσωπα που ζωγράφιζε δεν ταίριαζαν με το υπόλοιπο σώμα, είναι κάπως παραμορφωμένα.
- Επίσης, δεν ήταν μορφωμένος, ήταν αυτοδίδακτος και ενέπνευσε τη μοντέρνα τέχνη, καθώς οι πίνακές του δεν ήταν τρισδιάστατοι, αλλά κάπως παιδικοί.
- Ως προς τη θεματολογία του, ζωγράφιζε συνήθως ανθρώπους σε τοπία και για να ονομάσει τους πίνακες χρησιμοποιούσε λέξεις, τις οποίες είχε δει κάπου αλλού. Ακόμη, οι τίτλοι του δημιουργούσαν το αίσθημα της παιδικότητας και της αθωότητας ενώ παράλληλα διέθεταν και το λογοτεχνικό στοιχείο.

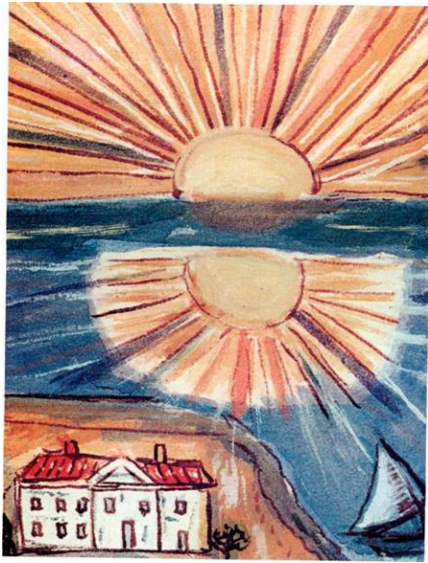


- Στην πόλη του Βόλου το μεγαλύτερο και το πιο ενδιαφέρον έργο του, το άρχισε γύρω στο 1925 με την εγκατάσταση των προσφύγων της Μικράς Ασίας στην περιοχή.
- Οι πρόσφυγες έκτισαν τις παράγκες τους σε διάφορους δρόμους της πόλης, πάνω στις οποίες ο Θεόφιλος ζωγράφισε πολύχρωμες επιγραφές με λουλούδια και πουλιά, τα οποία λίγα χρόνια αργότερα, το 1930, καταστράφηκαν από πυρκαγιά.

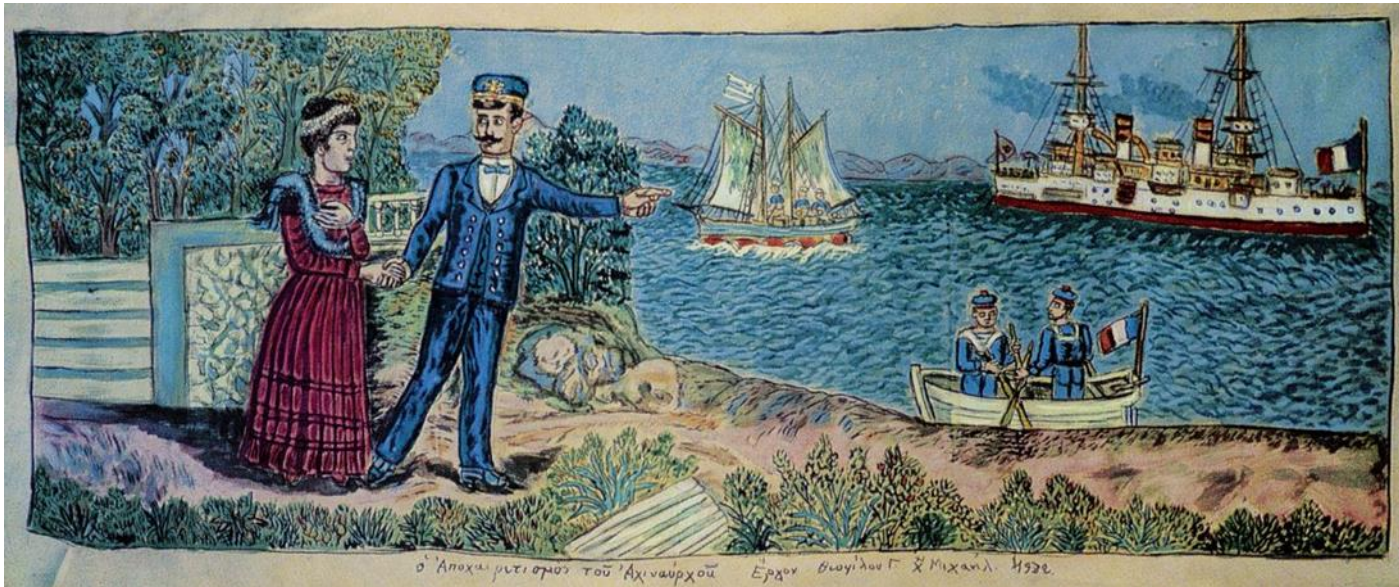


- Εκτός από τη ζωγραφική του δραστηριότητα, ο Θεόφιλος, είχε και μια έντονη συμβολή στα κοινωνικά δρώμενα της περιόδου εκείνης, με τη διοργάνωση διαφόρων λαϊκών θεατρικών παραστάσεων στις εθνικές γιορτές και την περίοδο της Αποκριάς, όπου κρατούσε τον πρωταγωνιστικό ρόλο.
- Τέλος, κυρίαρχο στοιχείο του έργου του είναι η ελληνικότητα και η εικονογράφηση της λαϊκής παράδοσης και της ιστορίας.





<https://www.youtube.com/watch?v=mjCpl5Ex5z4>



Βιβλιογραφία

Ελύτης Οδυσσέας (1996), Ο ζωγράφος Θεόφιλος, Αθήνα : Ύψιλον.

Πηγές από το διαδίκτυο:

- https://el.wikipedia.org/wiki/%CE%98%CE%B5%CF%8C%CF%86%CE%B9%CE%BB%CE%BF%CF%82_%CE%9A%CE%B5%CF%86%CE%B1%CE%BB%CE%AC%CF%82_-_%CE%A7%CE%B1%CF%84%CE%B6%CE%B7%CE%BC%CE%B9%CF%87%CE%B1%CE%AE%CE%BB
- <http://tvxs.gr/news/%CF%83%CE%B1%CE%BD-%CF%83%CE%AE%CE%BC%CE%B5%CF%81%CE%B1/%CE%BF-%CE%BB%CE%B1%CF%8A%CE%BA%CF%8C%CF%82-%CE%B6%CF%89%CE%B3%CF%81%CE%AC%CF%86%CE%BF%CF%82-%CE%B8%CE%B5%CF%8C%CF%86%CE%B9%CE%BB%CE%BF%CF%82>